

Continent. Avec 235 actifs et 80 exploitants en portefeuille, Pierval Santé vient même d'annoncer une première acquisition au Canada. «*Nous sommes les premiers à traverser l'Atlantique. Outre l'achat de cette résidence médicalisée au Québec, nous prévoyons déjà d'autres opérations*», indique Jean-Jacques Olivieri.



L'ASIE À L'HONNEUR

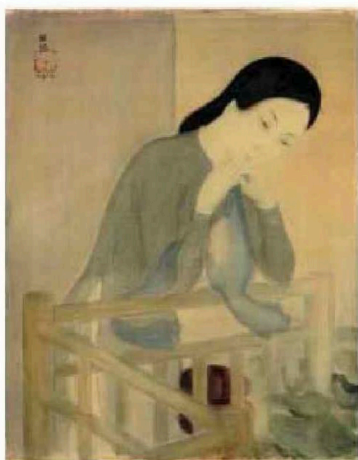
MISE DE DÉPART :



PROFIL DE RISQUE :



Quatre fois par an, la maison de ventes Aguttes organise une « Asian week ». Celle de ce printemps a commencé le 23 mai et s'achèvera le 2 juin. Cette semaine d'exposition est organisée pour faire découvrir aux acheteurs des œuvres d'artistes asiatiques du xx^e siècle. Programmées les 1^{er} et 2 juin, deux ventes clôtureront ce rendez-vous. On trouvera dans la seconde vente une quarantaine de tableaux d'artistes vietnamiens dont certains ont été formés à l'école des Beaux-Arts d'Indochine entre les années 1920 et 1950. Parmi les pièces présentées: *Femme au balcon* de Lê Phô (150 000 à 200 000 euros) et *Maternité au fruit de Mai Trung Thu* (80 000 à 120 000 euros). On retient aussi une paire de bols impériaux de la dynastie Qing, marque et époque Qianlong (100 000 à 200 000 euros), considérée comme une pièce muséale.



Femme au balcon de Lê Phô, estimée entre 150 000 et 200 000 euros.



DÉCLARER SES BIENS IMMOBILIERS

MISE DE DÉPART :



PROFIL DE RISQUE :



Il reste encore sept semaines pour remplir la première déclaration des biens immobiliers. Si certains s'interrogent encore sur cette formalité, sachez que le fisc a récemment mis en ligne un document qui fait le tour du sujet en douze questions avec pour mission de tordre le cou à certaines idées reçues. Ainsi, il est spécifié qu'un bien détenu en indivision entre frères et sœurs ne doit faire l'objet que d'une seule déclaration. Autre information importante: la déclaration est obligatoire, même pour un bien détenu par l'intermédiaire d'une SCI. Ce dépliant «vrai ou faux» est consultable et téléchargeable sur le site impot.gouv.fr.



AUX PETITS SOINS DES 60 ANS ET PLUS

MISE DE DÉPART :

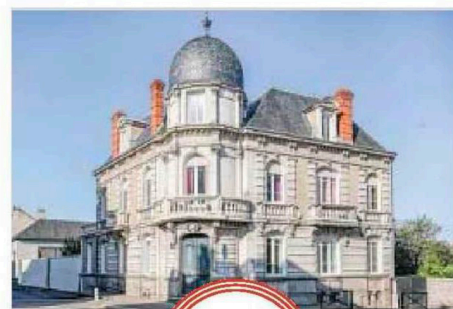


PROFIL DE RISQUE :



« House rich, cash poor. » Cette expression résume bien la situation inconfortable dans laquelle se trouvent certains retraités (propriétaires de leur logement mais ayant de faibles revenus). C'est pour les aider à dégager des liquidités de leur patrimoine immobilier que la plateforme française Skarlett a été créée en janvier dernier par Benjamin Gagnault (fondateur d'Ornikar), Townley Le Guénédal et Aurélien Gouttefarde. «*Ce site fonctionne comme une place de marché. Après examen du dossier, nos conseillers effectuent un bilan avec un éventail des solutions: vente en viager, nue-propriété et prêt viager hypothécaire. Ceux qui se décident sont alors orientés vers des professionnels partenaires spécialisés*», explique Townley Le Guénédal, président de cette start-up qui a levé 4 millions d'euros en avril dernier. Skarlett affiche déjà de

grandes ambitions. En octobre, elle veut élargir son offre à l'assurance-santé, un poste coûteux pour les retraités. «*Nous élaborons un contrat "sur mesure"*», précise ce dernier. *Ensuite, viendra le temps de l'international.*» Les services de cette plateforme, qui se rémunère comme apporteur d'affaires, sont gratuits pour les particuliers.



MAISON DE MAÎTRE À AUTUN

MISE DE DÉPART :



PROFIL DE RISQUE :



En Bourgogne, à Autun, s'érige cette maison de maître autrefois propriété d'un notable. Bâtie en 1900, cette imposante demeure de 318 m² et de onze pièces se situe à deux pas des remparts de la vieille ville fortifiée. Sa façade ouvragée revendique une architecture singulière qui tranche avec les constructions locales de l'époque (photo ci-dessus). Il semble que son premier commanditaire et propriétaire se soit laissé séduire par ce qui se faisait à Paris au début du xx^e siècle. Ainsi, l'extérieur affiche un mélange d'Art nouveau, reconnaissable par les lignes courbes, et un style post-haussmannien. Impossible de rater cet édifice qui accroche le regard à la fois par sa position à l'angle de deux rues et sa rotonde coiffée d'un dôme. Une fois entré dans le vestibule, on se laisse porter par le charme de l'ancien et la patine du temps. Tous les codes de la maison bourgeoise sont présents: des moulures aux boiseries, en passant par des parquets et des mosaïques au sol, des cheminées en marbre, un petit et un grand salon, un office attenant à la cuisine et même une lingerie. Un escalier monumental en bois dessert de vastes paliers qui mènent aux cinq chambres. À trois heures de Paris en voiture et deux heures de Lyon et desservie par la gare TGV Le Creusot-Montceau-Montchanin, cette maison de ville, dotée d'une parcelle de 730 m², est proposée à 490 000 euros par l'enseigne Patrice Besse.